



OŚRODEK KULTURY I SPORTU W ŻUKOWIE

00.00	spis treści	2
00.01	wprowadzenie	3
01.00	elementy bazowe	4
01.01	logo i jego budowa - wersja pozioma	5
01.02	obszar ochronny - wersja pozioma	6
01.03	logo i jego budowa - wersja pionowa	7
01.04	obszar ochronny - wersja pionowa	8
01.05	minimalny rozmiar	9
01.06	znaki uzupełniające	10
01.07	specyfikacja kolorystyczna	12
01.08	typografia	13
02.01	niedozwolone zastosowania logo	15
02.02	logo na tłach	16
02.03	wizytówki	17
02.04	papier firmowy	18
02.05	koperty	19
02.06	stopki mailowe	21





OŚRODEK KULTURY I SPORTU W ŻUKOWIE

Witamy na stronach Księgi Systemu Identyfikacji Wizualnej OKIS. Zawarte w niej wytyczne, informacje i przykłady zastosowania logo na materiałach, mają służyć za wzór w zakresie kreacji i działań promocyjno - marketingowych oraz ujednoczyć proces komunikacji wizualnej firmy. Pomogą też Państwu poprawnie używać logo, tworzyć nowe elementy brandingowe i jednolity wizerunek OKIS.

W razie jakichkolwiek pytań i wątpliwości dotyczących identyfikacji wizualnej firmy, prosimy o kontakt z Ośrodkiem Kultury i Sportu w Żukowie.



01.00 /

elementy bazowe



OŚRODEK KULTURY I SPORTU W ŻUKOWIE

Ilustracje stanowią jedynie element poglądowy i nie powinny być wykorzystywane do powielania znaku. Właściwy materiał stanowią dokumenty elektroniczne. Proporcje i odległości są ostateczne i nie mogą ulec zmianie przy powielaniu logo.



logo i jego budowa

- wersja pozioma



Logo jest podstawowym elementem Systemu Identyfikacji Wizualnej. Zbudowane jest z precyzyjnie zaprojektowanego układu typograficznego - logotypu oraz taglinu.

Logo występuje wyłącznie w formach pokazanych w książce i zamieszczonych w plikach dostarczonych wraz z niniejszą książką. Mamy wersję pionową i poziomą.

Układ elementów zawiera nazwę OKIS ich proporcje zostały ściśle określone i nie należy zmieniać ich wielkości i proporcji.

Logo stanowi element Systemu Identyfikacji Wizualnej i wszelkie ingerencje w proporcje układu sygnetu z logotypem są niedopuszczalne.

Z uwagi na duże niebezpieczeństwo zniekształcenia znaku zaleca się stosowanie tylko logo w postaci „krzywych”, w odpowiedniej wersji z dokumentów elektronicznych.

Ilustracje stanowią jedynie element poglądowy i nie powinny być wykorzystywane do powielania znaku. Właściwy materiał stanowią dokumenty elektroniczne. Proporcje i odległości są ostateczne i nie mogą ulec zmianie przy powielaniu logo.



01.02 /

obszar ochronny

- wersja pozioma



Pole ochronne definiuje obszar wokół logo, w którym nie może pojawić się żadna obca forma zarówno graficzna, jak i tekstowa. Do wyznaczenia podstawowego pola ochronnego użyto modułu kwadratu X zbudowanego na podstawie kropki z litery „i” z logotypu.

Pole podstawowe określa minimalny obszar przypisany do logo i w tym wypadku jest równe polu ochronnemu.

Ilustracje stanowią jedynie element poglądowy i nie powinny być wykorzystywane do powielania znaku. Właściwy materiał stanowią dokumenty elektroniczne. Proporcje i odległości są ostateczne i nie mogą ulec zmianie przy powielaniu logo.



logo i jego budowa

- wersja pionowa

logotyp



OŚRODEK
KULTURY
I SPORTU
W ŻUKOWIE

tagline

logo

Logo jest podstawowym elementem Systemu Identyfikacji Wizualnej. Zbudowane jest z precyzyjnie zaprojektowanego układu typograficznego - logotypu oraz taglinu.

Logo występuje wyłącznie w formach pokazanych w książce i zamieszczonych w plikach dostarczonych wraz z niniejszą książką. Mamy wersję pionową i poziomą.

Układ elementów zawiera nazwę OKIS ich proporcje zostały ściśle określone i nie należy zmieniać ich wielkości i proporcji.

Logo stanowi element Systemu Identyfikacji Wizualnej i wszelkie ingerencje w proporcje układu sygnetu z logotypem są niedopuszczalne.

Z uwagi na duże niebezpieczeństwo zniekształcenia znaku zaleca się stosowanie tylko logo w postaci „krzywych”, w odpowiedniej wersji z dokumentów elektronicznych.



01.04 /

obszar ochronny

- wersja pionowa



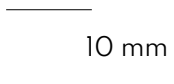
Pole ochronne definiuje obszar wokół logo, w którym nie może pojawić się żadna obca forma zarówno graficzna, jak i tekstowa. Do wyznaczenia podstawowego pola ochronnego użyto modułu kwadratu X zbudowanego na podstawie kropki z litery „i” z logotypu.

Pole podstawowe określa minimalny obszar przypisany do logo i w tym wypadku jest równe polu ochronnemu.

Ilustracje stanowią jedynie element poglądowy i nie powinny być wykorzystywane do powielania znaku. Właściwy materiał stanowią dokumenty elektroniczne. Proporcje i odległości są ostateczne i nie mogą ulec zmianie przy powielaniu logo.



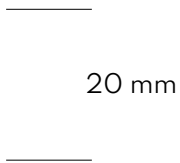
minimalny rozmiar



OŚRODEK KULTURY I SPORTU W ŻUKOWIE



OŚRODEK
KULTURY
I SPORTU
w Żukowie



Najmniejszy dopuszczalny rozmiar dla wersji logo z układem litericznym to 20 mm, natomiast bez układu do 10 mm (zarówno dla wersji pionowej jak i poziomej).



znaki uzupełniające



Kolorowa wersja to podstawowy wariant w jakim występuje logo OKIS.

Kolor biały jest dopuszczalny, gdy logo musi zostać umieszczone na ciemnym tle. Kolor czarny jest dopuszczalny tylko dla aplikacji czarno-białych.

Czarne logo nie może być używane jako zamiennik dla kolorowej wersji logo OKIS.



znaki uzupełniające








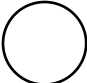
Kolorowa wersja to podstawowy wariant w jakim występuje logo OKIS.

Kolor biały jest dopuszczalny, gdy logo musi zostać umieszczone na ciemnym tle. Kolor czarny jest dopuszczalny tylko dla aplikacji czarno-białych.

Czarne logo nie może być używane jako zamiennik dla kolorowej wersji logo OKIS.



specyfikacja kolorystyczna

	CMYK: RGB: HEX:	99 / 87 / 31 / 21 37 / 49 / 98 # 253162
	CMYK: RGB: HEX:	10 / 16 / 95 / 0 238 / 204 / 0 # EECC00
	CMYK: RGB: HEX:	77 / 55 / 21 / 5 75 / 105 / 150 # 4B6996
	CMYK: RGB: HEX:	34 / 15 / 10 / 0 179 / 200 / 218 # B3C8DA
	CMYK: RGB: HEX:	57 / 12 / 100 / 1 130 / 171 / 40 # 82AB28
	CMYK: RGB: HEX:	0 / 0 / 0 / 100 0 / 0 / 0 # 000000
	CMYK: RGB: HEX:	0 / 0 / 0 / 0 255 / 255 / 255 # FFFFFFFF

Obok przedstawiono opis kolorów zawartych w logo podstawowych i uzupełniających w zależności od potrzeb wykorzystanie i rodzaju wzornika. Tabele dotyczą wszystkich wariantów logo jak i projektów występujących w Identyfikacji Wizualnej. Przestrzeganie zasad kolorystyki zapewnia spójną i jednolitą identyfikację. Wartości kolorów podstawowych są wartościami stałymi.



01.05 / typografia

Font firmowy

Spartan Thin

a q b c c' d e e' f g h i j k l l' m n n' o o' p r s t u w y z z' z' 1 2 3 4 5 6 7 8 9 0 . , ! ? @ % &

Spartan Light

a q b c c' d e e' f g h i j k l l' m n n' o o' p r s t u w y z z' z' 1 2 3 4 5 6 7 8 9 0 . , ! ? @ % &

Spartan Regular

a q b c c' d e e' f g h i j k l l' m n n' o o' p r s t u w y z z' z' 1 2 3 4 5 6 7 8 9 0 . , ! ? @ % &

Spartan Medium

a q b c c' d e e' f g h i j k l l' m n n' o o' p r s t u w y z z' z' 1 2 3 4 5 6 7 8 9 0 . , ! ? @ % &

Spartan SemiBold

a q b c c' d e e' f g h i j k l l' m n n' o o' p r s t u w y z z' z' 1 2 3 4 5 6 7 8 9 0 . , ! ? @ % &

Spartan Bold

a q b c c' d e e' f g h i j k l l' m n n' o o' p r s t u w y z z' z' 1 2 3 4 5 6 7 8 9 0 . , ! ? @ % &

Spartan ExtraBold

a q b c c' d e e' f g h i j k l l' m n n' o o' p r s t u w y z z' z' 1 2 3 4 5 6 7 8 9 0 . , ! ? @ % &

Spartan Black

a q b c c' d e e' f g h i j k l l' m n n' o o' p r s t u w y z z' z' 1 2 3 4 5 6 7 8 9 0 . , ! ? @ % &

Typografia jest ważnym elementem identyfikacji wizualnej firmy. Konsekwentne stosowanie indywidualnej typografii sprzyja dobrej identyfikacji, dzięki niej komunikat jest uporządkowany i klarowny.

Spartan to font firmowy, do stosowania we wszelkich drukach: materiałach reklamowych, informacyjnych, ogłoszeniach, akcydensach, oznakowaniu wewnętrznym i zewnętrznym oraz w internecie.

Zaleca się stosowanie podstawowego fontu Spartan w kolorze czarnym.



01.05 / typografia

Font uzupełniający

Open Sans Light

aąbcćdeęfghijklłmnnóóprśstuwyzź1234567890.,!@%&

Open Sans Regular

aąbcćdeęfghijklłmnnóóprśstuwyzź1234567890.,!@%&

Open Sans SemiBold

aąbcćdeęfghijklłmnnóóprśstuwyzź1234567890.,!@%&

Open Sans Bold

aąbcćdeęfghijklłmnnóóprśstuwyzź1234567890.,!@%&

Open Sans ExtraBold

aąbcćdeęfghijklłmnnóóprśstuwyzź1234567890.,!@%&

Typografia jest ważnym elementem identyfikacji wizualnej firmy. Konsekwentne stosowanie indywidualnej typografii sprzyja dobrej identyfikacji, dzięki niej komunikat jest uporządkowany i klarowny.

Open Sans to font pomocniczy stosowany do dłuższych treści (w pismach, dokumentach).

Zaleca się stosowanie podstawowego fontu Open Sans w kolorze czarnym.

Ilustracje stanowią jedynie element poglądowy i nie powinny być wykorzystywane do powielania znaku. Właściwy materiał stanowią dokumenty elektroniczne. Proporcje i odległości są ostateczne i nie mogą ulec zmianie przy powielaniu logo.



niedozwolone zastosowanie logo



Zabrania się jakiegokolwiek ingerencji w kształt znaku graficznego OKIS, w tym przede wszystkim rozciągania i spłaszczania logo. Niedozwolone jest zmienianie podstawowego koloru i dodawanie obrysu.



logo na tłach



Rekomendowane jest stosowanie apli o wielkości pola ochronnego dla znaku na podłożach o innym kolorze niż kolory firmowe. Jeśli tła nie są agresywne i nie zaburzają czytelności dopuszcza się stosowanie uproszczonej formy znaku bez apli ochronnej.



02.01 / wizytówki



wizytówki formatu: 90 x 50 mm
imię i nazwisko: 8 pkt Spartan Medium
stanowisko: 5 pkt Spartan Thin
kontakt: 6 pkt Spartan Thin

Materiały drukowane są najczęściej używanymi nośnikami informacji o firmie, w związku z czym stosowanie jednakowych zasad ich znakowania jest bezwzględnie obowiązujące dla wszystkich pracowników firmy. Niedopuszczalne są żadne samowolne zmiany położenia, wielkości lub treści elementów obowiązkowych na drukach firmowych, a ewentualne sugestie dotyczące takich zmian muszą być przedstawione pisemnie do zatwierdzenia przez OKIS.



02.02 / papier firmowy



papier formatu:	A4 - 210 x 297 mm
tekst / treść:	8 pkt Open Sans Regular
margines górny:	6 cm
margines dolny:	5 cm
margines prawy:	1,5 cm
margines lewy:	6 cm

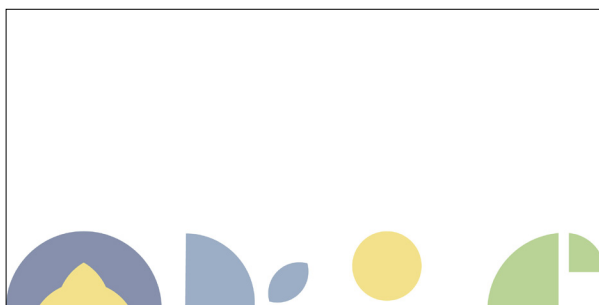
Każde pismo wychodzące powinno być sporządzone na papierze firmowym. Przygotowując treść dokumentu należy uwzględnić powyższe wytyczne oraz pamiętać o wyjustowaniu tekstu i niekończeniu wersy pojedynczymi literami (i, z, w itp.).

Materiały drukowane są najczęściej używanymi nośnikami informacji o firmie, w związku z czym stosowanie jednakowych zasad ich znakowania jest bezwzględnie obowiązujące dla wszystkich pracowników firmy. Niedopuszczalne są żadne samowolne zmiany położenia, wielkości lub treści elementów obowiązkowych na drukach firmowych, a ewentualne sugestie dotyczące takich zmian muszą być przedstawione pisemnie do zatwierdzenia przez OKIS.

Ilustracje stanowią jedynie element poglądowy i nie powinny być wykorzystywane do powielania znaku. Właściwy materiał stanowią dokumenty elektroniczne. Proporcje i odległości są ostateczne i nie mogą ulec zmianie przy powielaniu logo.



02.03 / koperty



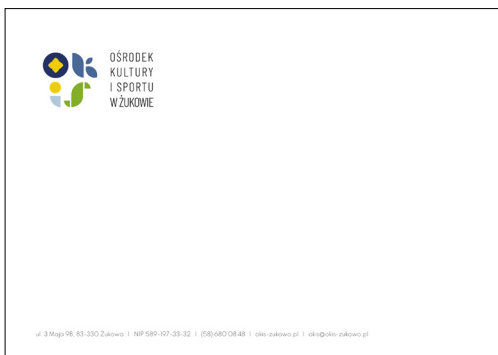
koperty formatu: DL - 110 x 220 mm

Materiały drukowane są najczęściej używanymi nośnikami informacji o firmie, w związku z czym stosowanie jednakowych zasad ich znakowania jest bezwzględnie obowiązujące dla wszystkich pracowników firmy. Niedopuszczalne są żadne samowolne zmiany położenia, wielkości lub treści elementów obowiązkowych na drukach firmowych, a ewentualne sugestie dotyczące takich zmian muszą być przedstawione pisemnie do zatwierdzenia przez OKIS.

Ilustracje stanowią jedynie element poglądowy i nie powinny być wykorzystywane do powielania znaku. Właściwy materiał stanowią dokumenty elektroniczne. Proporcje i odległości są ostateczne i nie mogą ulec zmianie przy powielaniu logo.



02.03 / koperty



koperty formatu: C5 - 162 x 229 mm

Materiały drukowane są najczęściej używanymi nośnikami informacji o firmie, w związku z czym stosowanie jednakowych zasad ich znakowania jest bezwzględnie obowiązujące dla wszystkich pracowników firmy. Niedopuszczalne są żadne samowolne zmiany położenia, wielkości lub treści elementów obowiązkowych na drukach firmowych, a ewentualne sugestie dotyczące takich zmian muszą być przedstawione pisemnie do zatwierdzenia przez OKIS.

Ilustracje stanowią jedynie element poglądowy i nie powinny być wykorzystywane do powielania znaku. Właściwy materiał stanowią dokumenty elektroniczne. Proporcje i odległości są ostateczne i nie mogą ulec zmianie przy powielaniu logo.





Dane: 7 pkt Trebuchet MS

Każdy wychodzący mail powinien zawierać stopkę mailową zawierającą dane kontaktowe nadawcy oraz firmy.

Ze względu na poprawność wyświetlania się stopek mailowych na różnych przeglądarkach internetowych zastosowano uniwersalną czcionkę - Trebuchet MS.

Materiały internetowe stanowią integralną część identyfikacji wizualnej oraz tworzą nośnik informacji o firmie, w związku z czym stosowanie jednakowych zasad ich znakowania jest bezwzględnie obowiązujące dla wszystkich pracowników firmy. Niedopuszczalne są żadne samowolne zmiany położenia, wielkości lub treści elementów obowiązkowych na identyfikacji wizualnej firmy, a ewentualne sugestie dotyczące takich zmian muszą być przedstawione pisemnie do zatwierdzenia przez OKIS.





OŚRODEK KULTURY I SPORTU W ŻUKOWIE